



ΚΕΝΤΡΟ ΕΛΕΓΧΟΥ &
ΠΡΟΛΗΨΗΣ ΝΟΣΗΜΑΤΩΝ (ΚΕΕΛΠΝΟ)

ΥΠΟΥΡΓΕΙΟ ΥΓΕΙΑΣ

Επιδημιολογικά δεδομένα νοσημάτων που μεταδίδονται με διαβιβαστές στην Ελλάδα

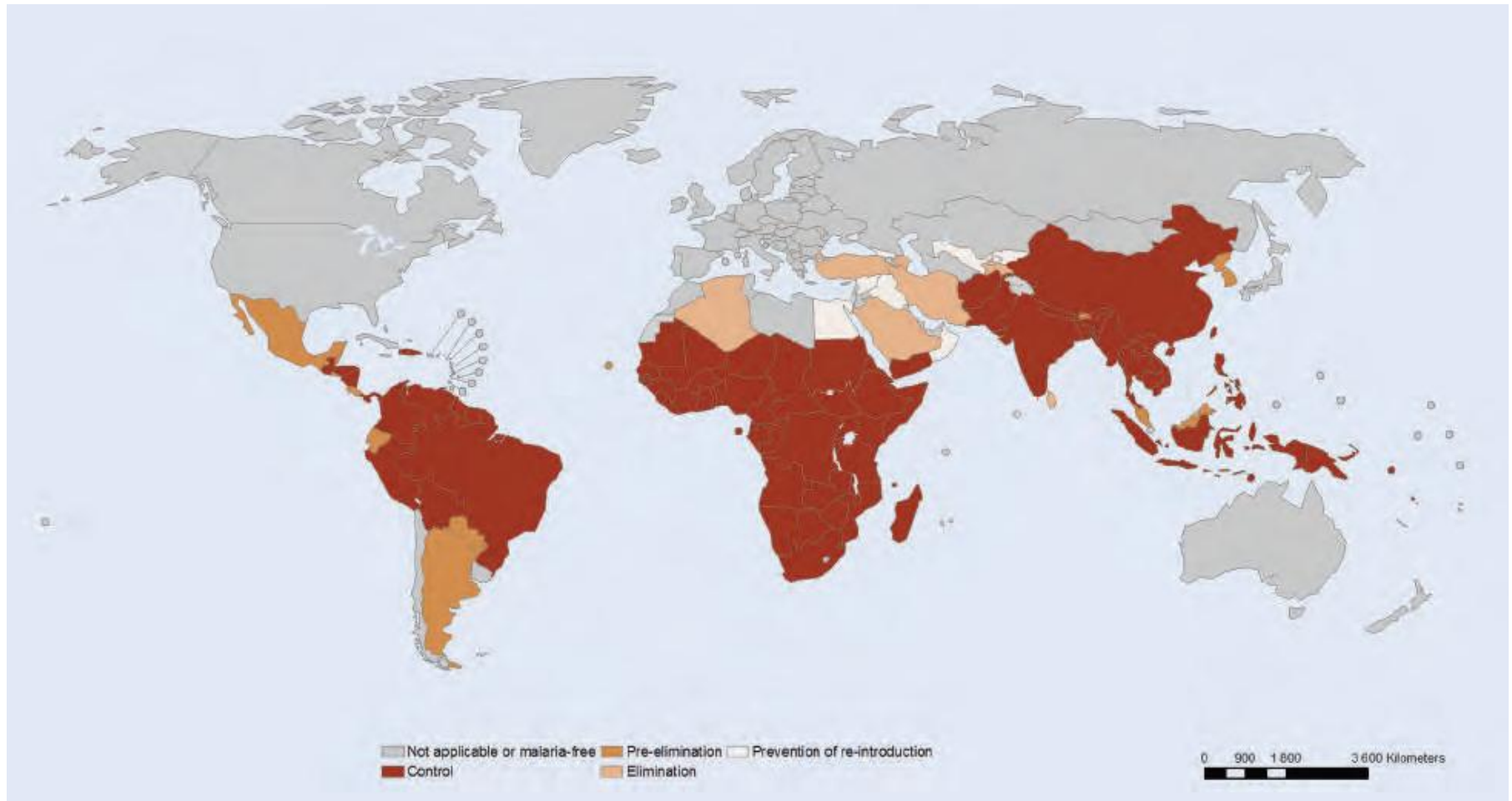
Δανάη Περβανίδου
Γραφείο Νοσημάτων που Μεταδίδονται με Διαβιβαστές
Τμήμα Επιδημιολογικής Επιτήρησης και Παρέμβασης

Ελονοσία

Ελονοσία – η νόσος

- Οφείλεται στο **πλασμώδιο** ελονοσίας
- 5 είδη πλασμωδίων προκαλούν ελονοσία στον άνθρωπο
- **Μετάδοση:** κυρίως μέσω νυγμού Ανωφελών κουνουπιών
- Εμπύρετη νόσος, άτυπα συμπτώματα
- Κάτοικοι ενδημικών χωρών: μερική ανοσία – ήπια συμπτώματα
- ***P.vivax, P.ovale:***
σε μη ριζική θεραπεία → πολλαπλές **υποτροπές** έως 5 έτη μετά

Ελονοσία ενδημική σε ~100 χώρες



Πηγή: Παγκόσμιος Οργανισμός Υγείας, 2013
Χάρτης: WHO Global Malaria Programme

Ελονοσία στην Ελλάδα

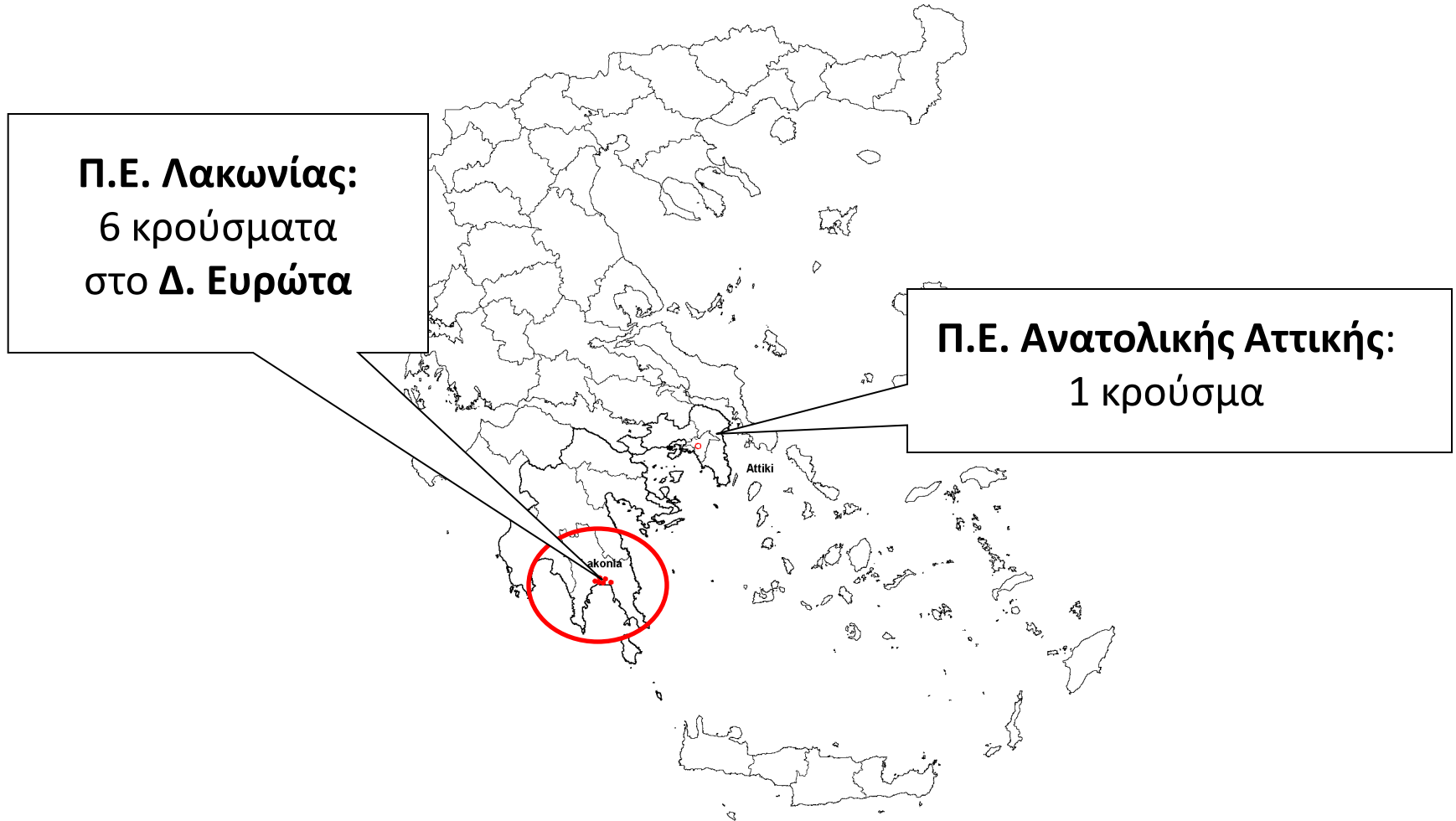
- Ελλάδα: ενδημική χώρα έως τα μέσα του 20ου αιώνα
- **1974:** Ελλάδα «χώρα ελεύθερη ελονοσίας»
- **1975 - 2008:** 20 - 50 εισαγόμενα κρούσματα / έτος
- **2009 – 2013, 2015:**
καταγραφή κρουσμάτων με ενδείξεις εγχώριας μετάδοσης

Αριθμός δηλωθέντων κρουσμάτων ελονοσίας ανά έτος νόσησης και κατάταξη, Ελλάδα, 2009 – 2015 (έως 09/12)

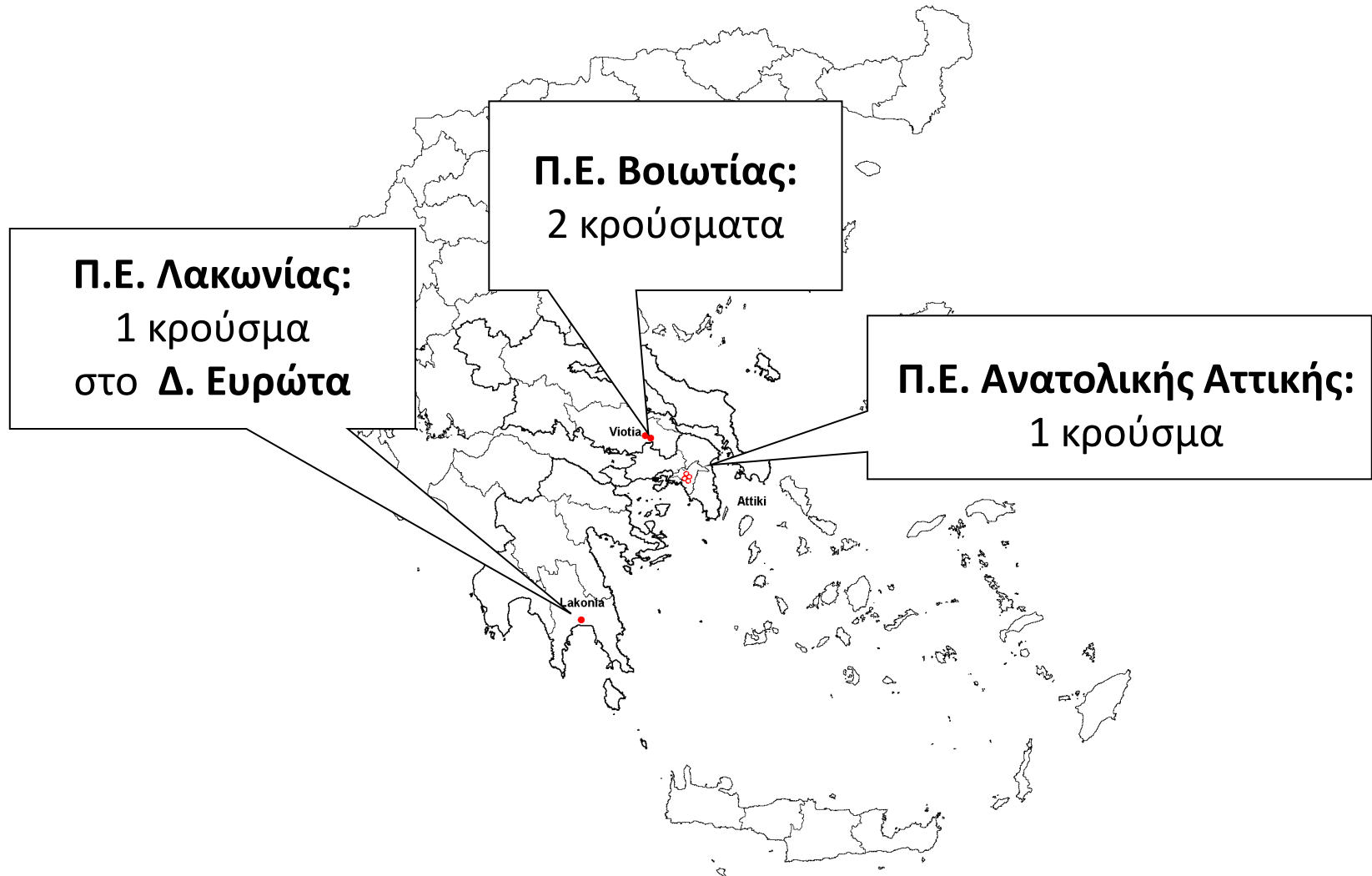
Έτος έναρξης συμπτωμάτων	Κατάταξη κρούσματος		Σύνολο
	Εισαγόμενα κρούσματα	Κρούσματα με ενδείξεις εγχώριας μετάδοσης*	
2009	44	7	51
2010	40	4	44
2011	54	42	96
2012	73	20	93
2013	22	3	25
2014	38	0	38
2015 (έως 09/12)	76	6	82

*όλα κρούσματα από *Plasmodium vivax*

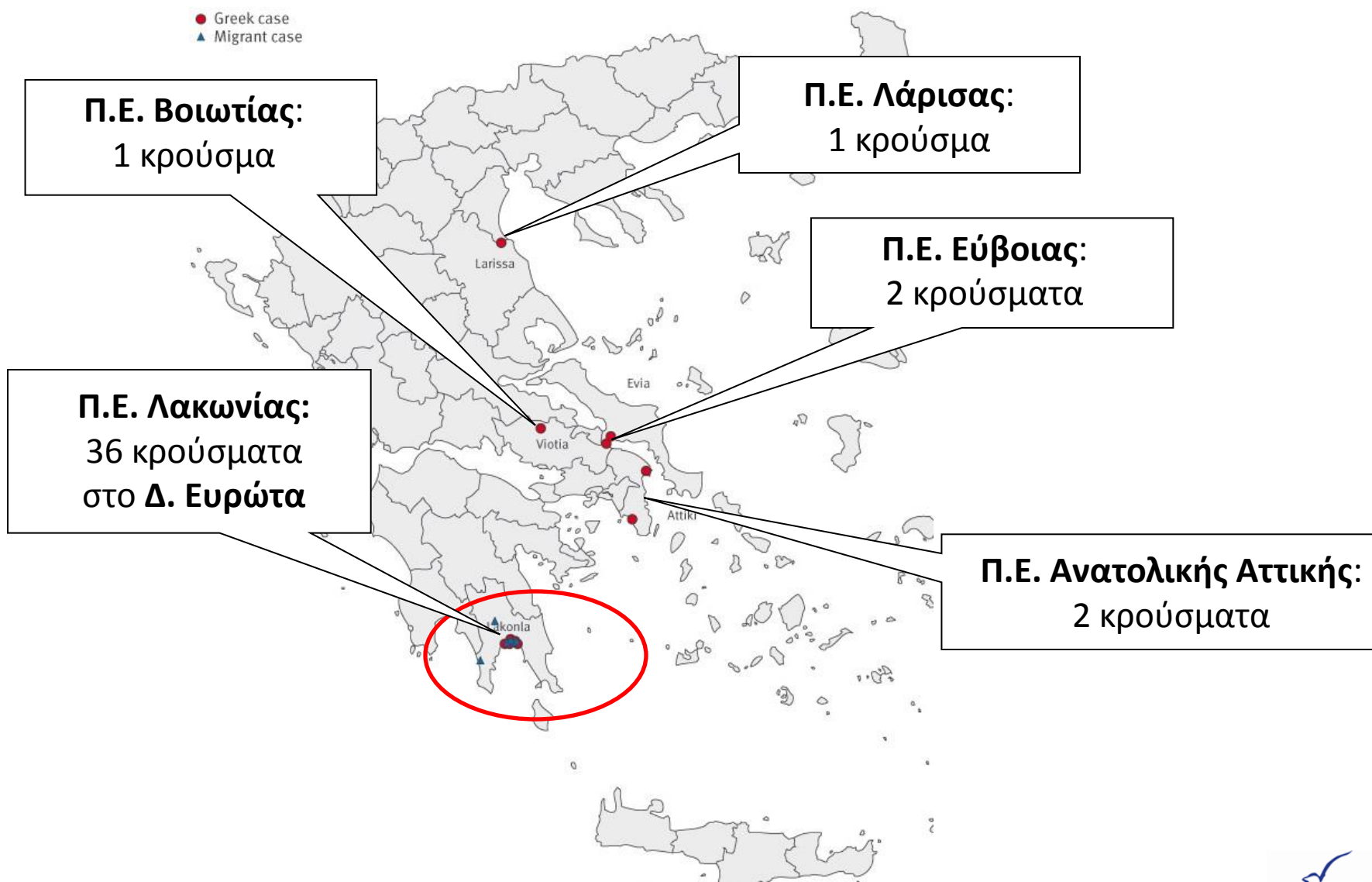
Κρούσματα ελονοσίας με ενδείξεις εγχώριας μετάδοσης, Ελλάδα, 2009 (n=7)



Κρούσματα ελονοσίας με ενδείξεις εγχώριας μετάδοσης, Ελλάδα, 2010 (n=4)



Κρούσματα ελονοσίας με ενδείξεις εγχώριας μετάδοσης, Ελλάδα, 2011 (n=42)



Κρούσματα ελονοσίας με ενδείξεις εγχώριας μετάδοσης, Ελλάδα, 2012 (n=20)

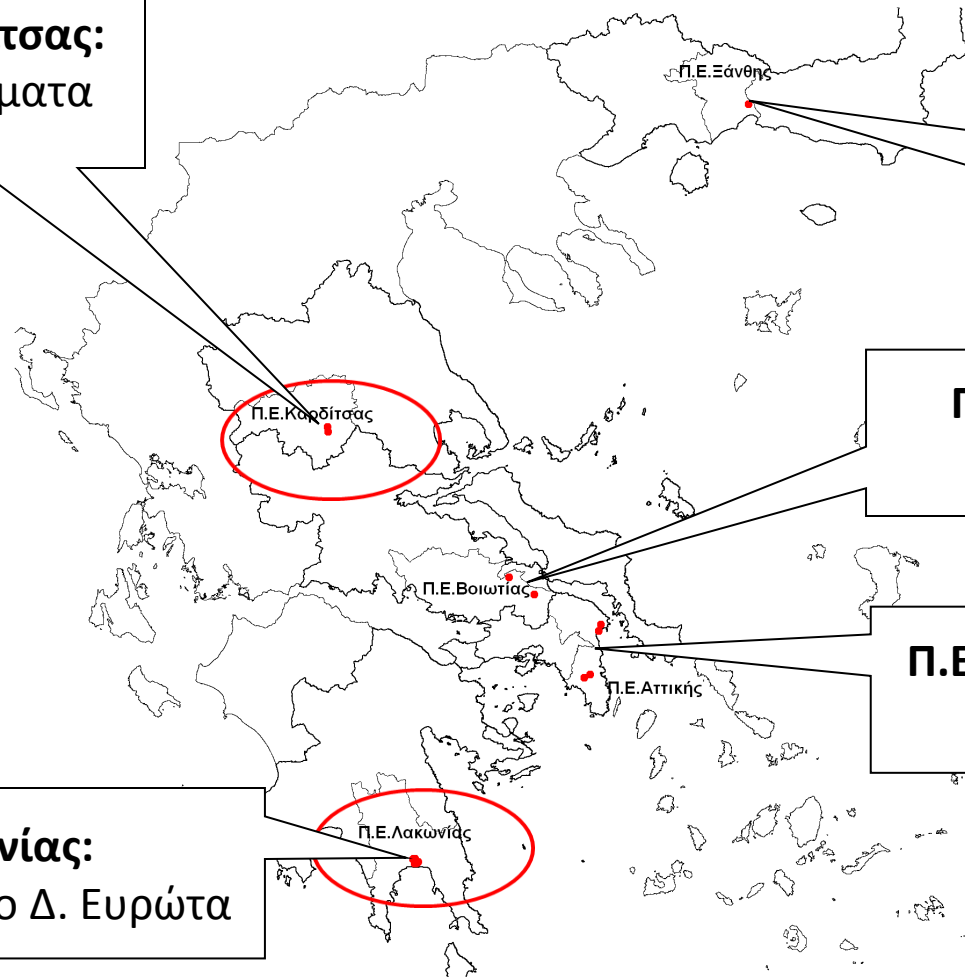
Π.Ε. Καρδίτσας:
> 2 κρούσματα

Π.Ε. Ξάνθης:
2 κρούσματα

Π.Ε. Βοιωτίας:
2 κρούσματα

Π.Ε. Ανατολικής Αττικής:
4 κρούσματα

Π.Ε. Λακωνίας:
10 κρούσματα στο Δ. Ευρώτα



Οικολογία περιοχής Ευρώτα Λακωνίας



Ποταμός Ευρώτας



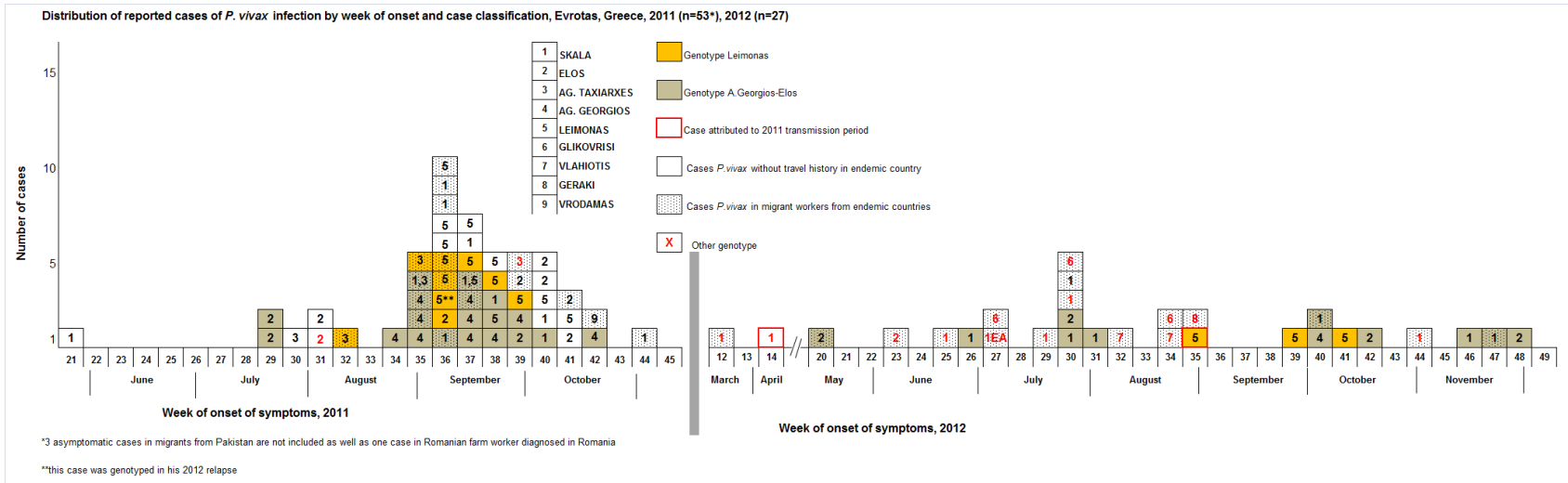
Αρδευτικό & αποστραγγιστικό κανάλι



Κατάλυμα μεταναστών σε πορτοκαλεώνα

Κρούσματα ελονοσίας, Δ. Ευρώτα, 2011 – 2012

	2011	2012
Εγχώρια κρούσματα ελονοσίας	36	10
Κρούσματα σε μετανάστες από ενδημικές χώρες	21	17



Πηγή: ΕΣΔΥ, ΚΕΕΛΠΝΟ
 δεδομένα υπό δημοσίευση

Κρούσματα ελονοσίας με ενδείξεις εγχώριας μετάδοσης, Ελλάδα, 2013 (n=3)



Κρούσματα ελονοσίας, Δ. Σοφάδων Καρδίτσας, 2012 - 2013

Σεπτ - Οκτ 2012: 11 κρούσματα *P.νίναχ* ελονοσίας σε 2 γειτονικά καταλύματα:

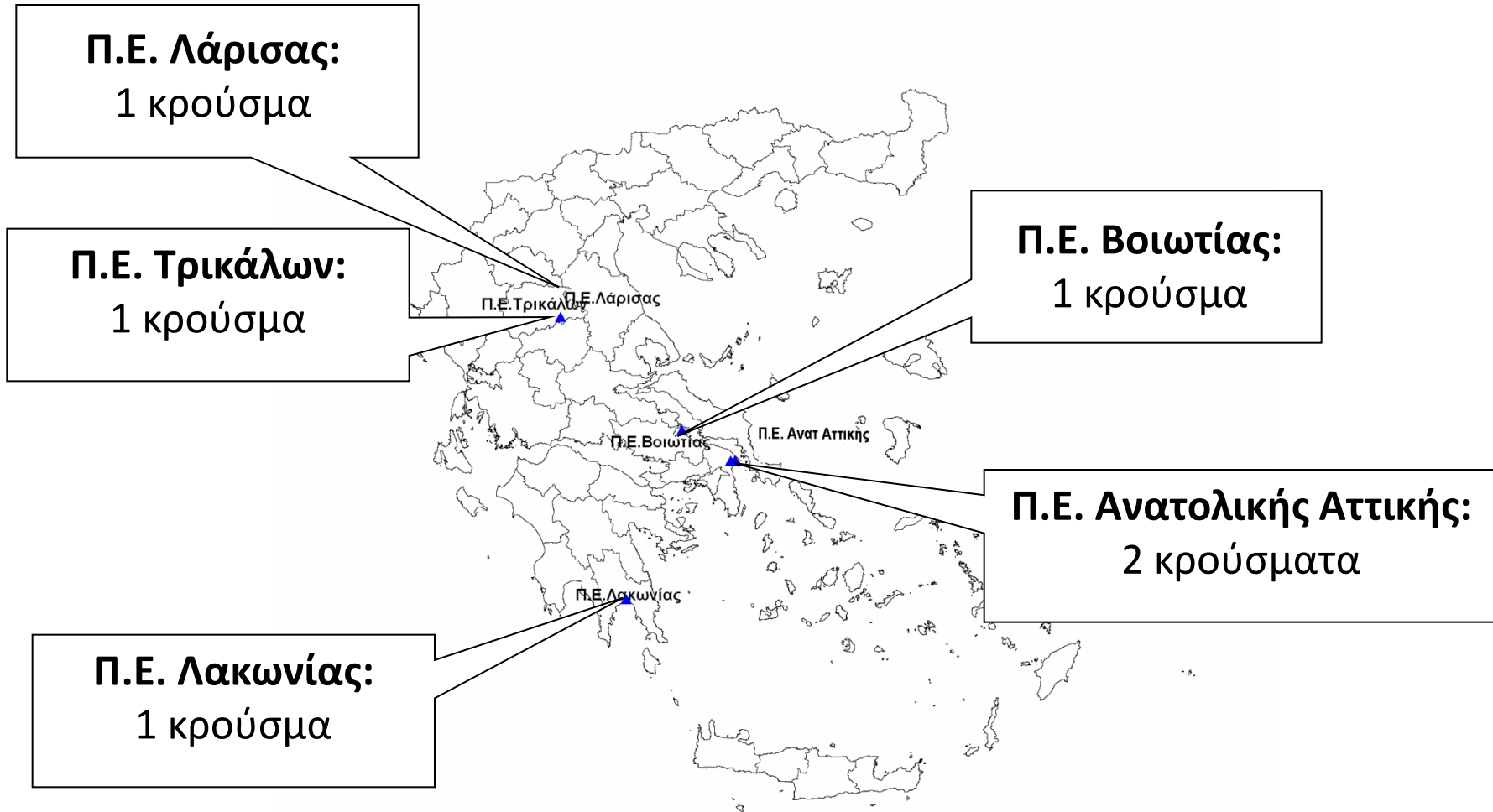
- 1^ο κατάλυμα: 26 άτομα από ενδημικές χώρες → 9 κρούσματα
- 2^ο κατάλυμα: 5 άτομα από Ρουμανία (μη ενδημική χώρα) → 2 κρούσματα

6/11 ανιχνεύθηκαν με ενεργητική αναζήτηση (ΚΕΕΛΠΝΟ)

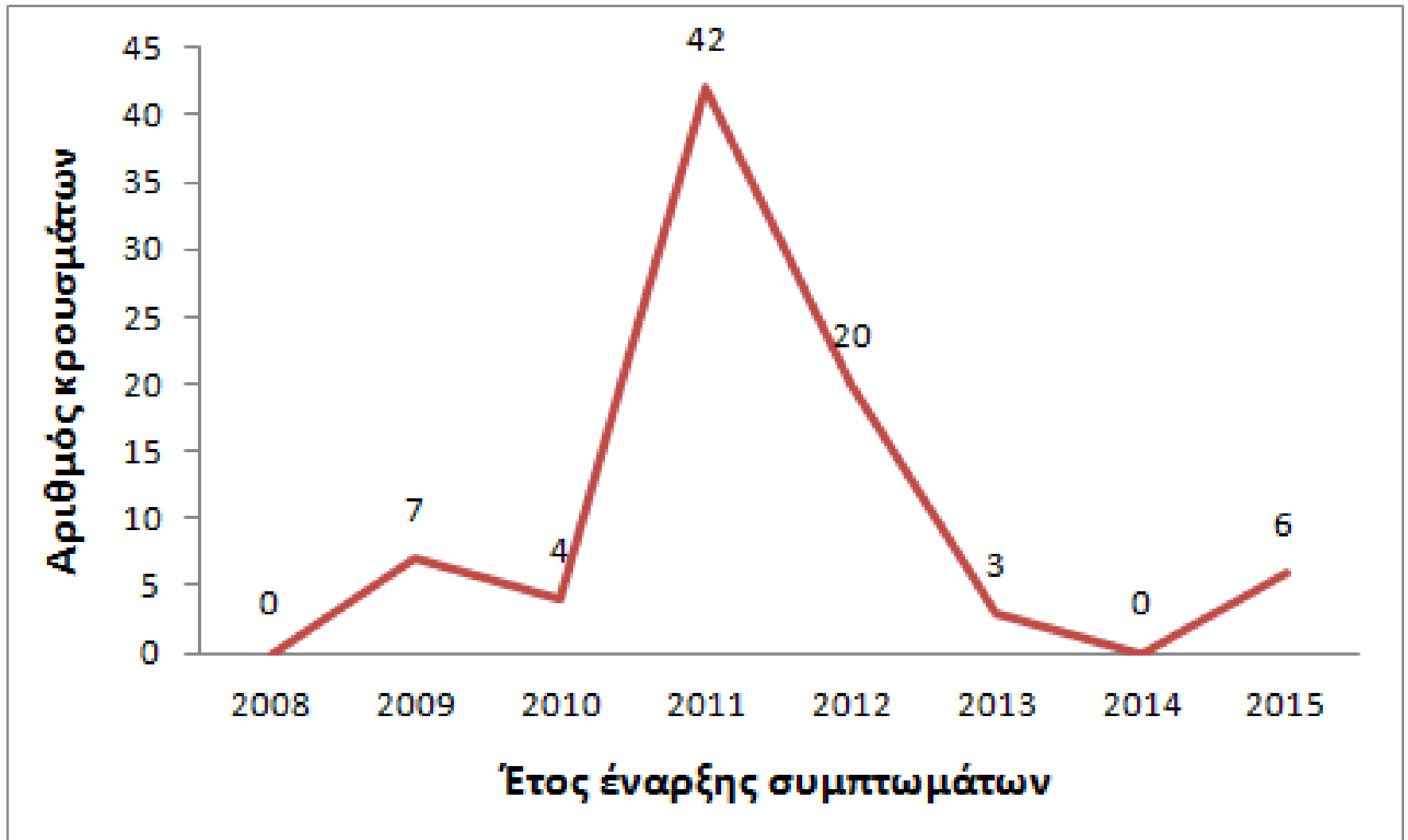
Νοέμβριος 2013: 1 εγχώριο κρούσμα



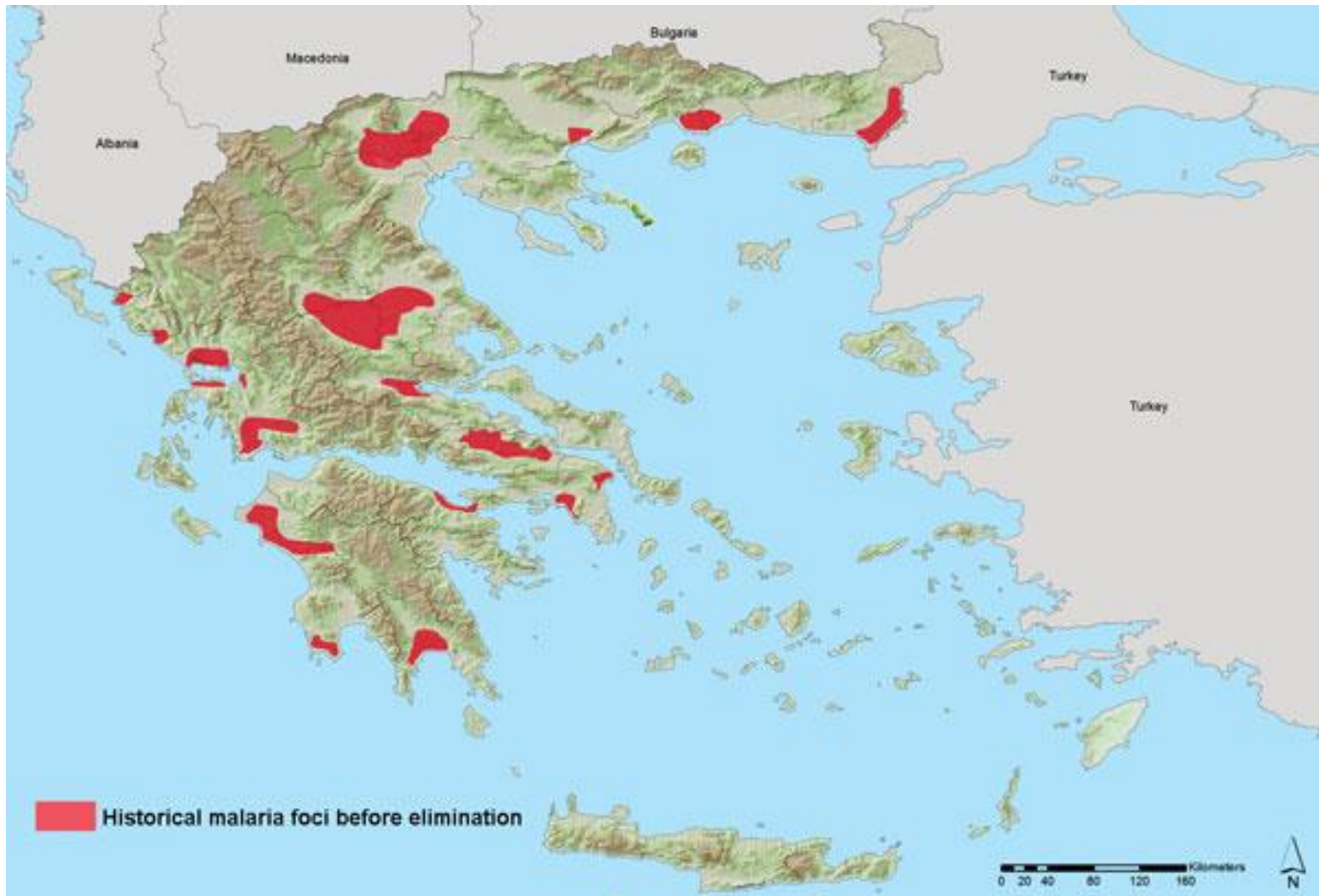
Κρούσματα ελονοσίας με ενδείξεις εγχώριας μετάδοσης, Ελλάδα, 2015, έως 09/12/2015 (n=6)



Εγχώρια κρούσματα ελονοσίας ανά έτος έναρξης συμπτωμάτων, Ελλάδα, 2009 – 2015 (έως 09/12/2015)



Περιοχές με ιστορικό μετάδοσης ελονοσίας πριν την εκρίζωση, Ελλάδα



Πηγή: Sudre B et al, *Emerg Inf Dis* 2013;19(5)

Αριθμός εισαγόμενων δηλωθέντων κρουσμάτων ελονοσίας ανά έτος νόσησης και κατάταξη, Ελλάδα, 2009 – 09/12/2015

Έτος νόσησης	Μετανάστες από ενδημικές χώρες	Ταξιδιώτες	Άγνωστο	Σύνολο εισαγόμενων κρουσμάτων
2009	29	11	4	44
2010	34	6	0	40
2011	45	9	0	54
2012	64	9	0	73
2013	13	9	0	22
2014	12	26	0	38
2015 (έως 09/12)	63	13	0	76

Δράσεις για την αντιμετώπιση της ελονοσίας

Σχέδιο Δράσης ΚΕ.ΕΛ.Π.ΝΟ. για την ελονοσία, 2012 – 2015

Σχέδιο Δράσης Υπουργείου Υγείας για την ελονοσία «ΜΕΡΟΠΗ»

- Εκτίμηση κινδύνου
- Ενίσχυση επιδημιολογικής επιτήρησης:
 - Ενίσχυση παθητικής επιτήρησης - Έλεγχος ύποπτων κρουσμάτων
 - Διερεύνηση κρούσματος και περιβάλλοντος κρούσματος
 - Διερεύνηση εστίας εγχώριου κρούσματος/ εισαγόμενου σε ευάλωτη περιοχή
 - Ενεργητική αναζήτηση κρουσμάτων συστηματικά (Δ. Ευρώτα)
- Χορήγηση ανθελονοσιακής αγωγής σε μετανάστες (Δ. Ευρώτα)
- Ενίσχυση εργαστηριακής διάγνωσης ελονοσίας
- Συστηματοποίηση της θεραπείας της ελονοσίας
- Ενημέρωση κοινού - ιατρών - φορέων
- Μέτρα για την ασφάλεια του αίματος
- Επιτήρηση και έλεγχος διαβιβαστών



Ελονοσία στην Ελλάδα

Εγχώρια μετάδοση: Εθνικό πρόβλημα - Διεθνές ενδιαφέρον

Περιοχές με κίνδυνο επανεγκατάστασης της ελονοσίας:

- κατάλληλος διαβιβάστής ΚΑΙ
- νεοεισερχόμενοι αλλοδαποί από ενδημικές χώρες

Άξονες αντιμετώπισης:

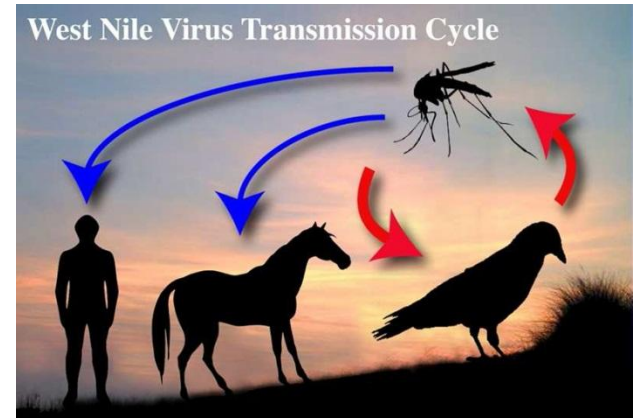
Ενισχυμένη επιτήρηση: Έγκαιρη διάγνωση και θεραπεία κρουσμάτων

Έλεγχος διαβιβάστή: Έγκαιρα και κατάλληλα προγράμματα

Δράσεις επικοινωνίας

Σημαντικά:

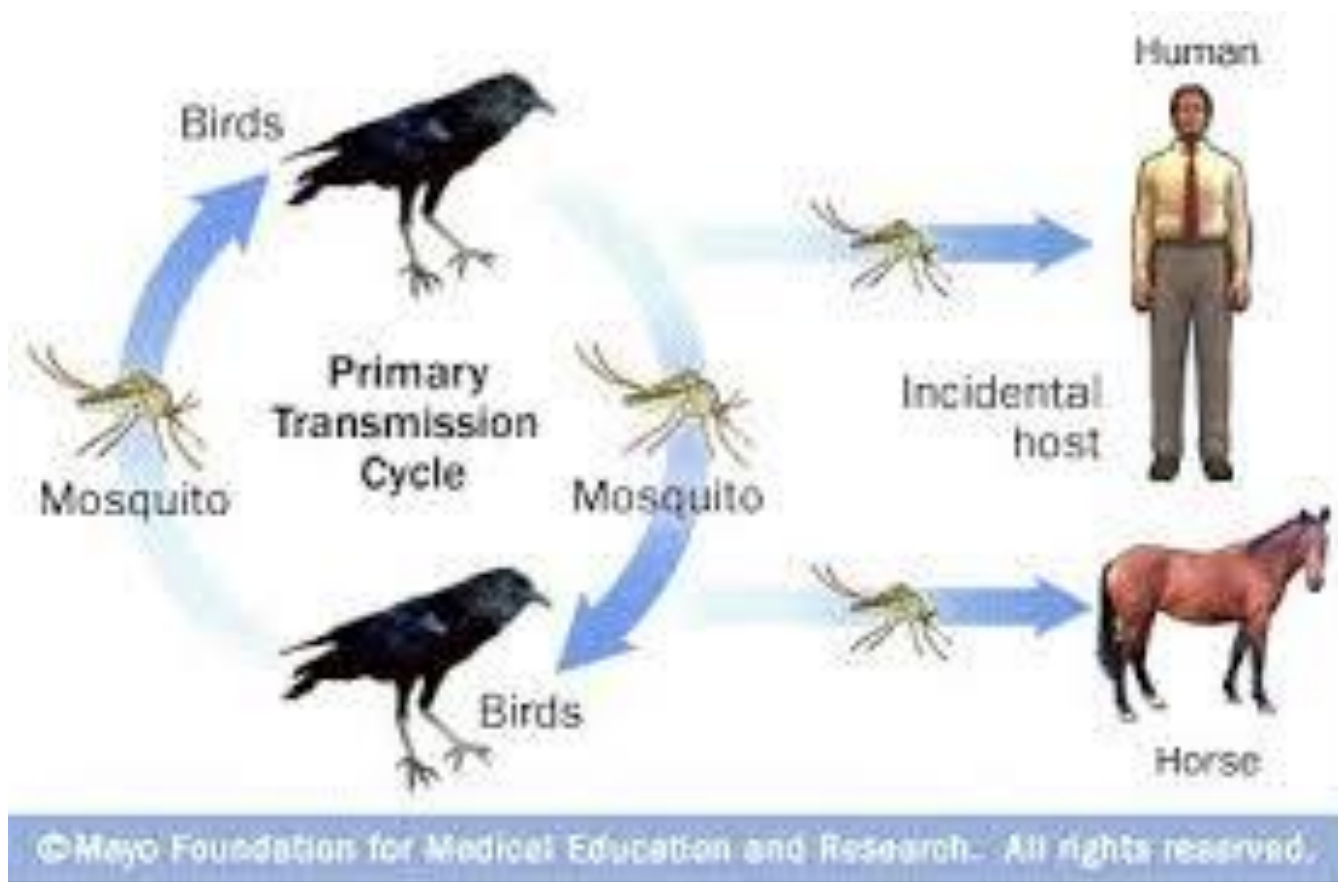
- Διατήρηση υψηλού επιπέδου υπηρεσιών υγείας - δημόσιας υγείας
- Υγεία μεταναστών – πρόσβαση σε υπηρεσίες υγείας
- Διατομεακή συνεργασία



Λοίμωξη από τον ιό του Δυτικού Νείλου

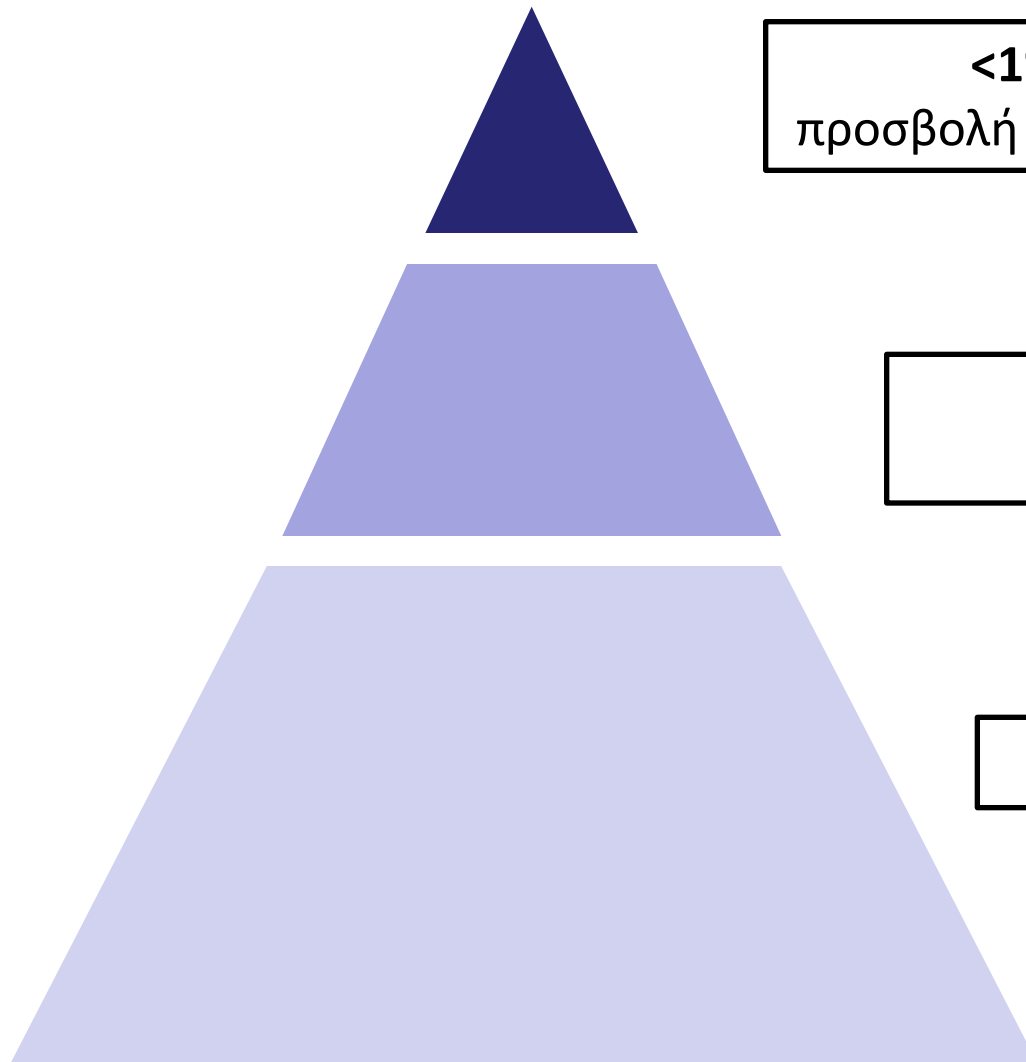
Ιός Δυτικού Νείλου (ΔΝ) - Κύκλος Μετάδοσης

- RNA *Flavivirus* - αντιγονικό σύμπλεγμα της Ιαπωνικής εγκεφαλίτιδας
- Τα πτηνά είναι η φυσική δεξαμενή
- **Μετάδοση:** κυρίως μέσω **νυγμού κουνουπιών** (είδους *Culex spp.*)
σπάνια: μετάδοση μέσω μεταμόσχευσης και μετάγγισης αίματος
- Άνθρωποι/ιπποειδή: ευκαιριακοί, τελικοί ξενιστές



Κλινική εικόνα λοίμωξης από ιό ΔΝ

Χρόνος επώασης: 2 – 14 ημέρες (εβδομάδες σε ανοσοκατεσταλμένους)



<1% συμπτώματα ΚΝΣ
προσβολή ΚΝΣ: 1 / 140 - 320 λοιμώξεις

~20-25% «Πυρετός ΔΝ»
ήπια συμπτώματα

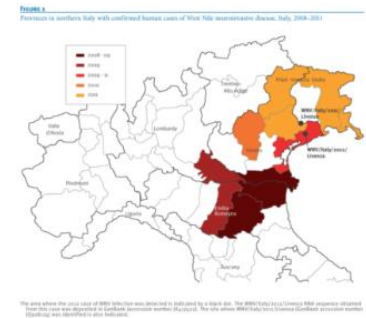
75-80% ασυμπτωματικοί

Εξάπλωση ιού Δυτικού Νείλου

- **1937:** απομόνωση ιού Δυτικού Νείλου στην Uganda
- **1951:** 1^η επιδημία σε ανθρώπους, Ισραήλ
- **Αφρική, νότια-κεντρική Ευρώπη, Β. Αμερική, κεντρική, νότια και δυτική Ασία, Μέση Ανατολή, Αυστραλία**
- Από 1960s έως 1990s:
 - αναφορά για ανθρώπινα κρούσματα σε διάφορες χώρες
 - σπάνιες επιδημίες (ήπια κρούσματα)
- **Αυξημένη εξάπλωση - συχνότητα επιδημιών τα τελευταία 20 έτη**

Σημαντικές επιδημίες ιού ΔΝ σε Ευρώπη και ΗΠΑ

- **1958 Αλβανία:** + Abs σε 2 ανθρώπους
- **1960's: νότια Γαλλία** (ιπποειδή, άνθρωποι), 2000 (ιπποειδή)
- **1990's: συχνότερες επιδημίες, κεντρική και νότια Ευρώπη**
- **1996: Ρουμανία, 1^η μεγάλη επιδημία σε ανθρώπους (n=393)**
- **1999: Ρωσία (n=183), 2007**
- **2000: Ισραήλ (n=439)**
- **1998: Ιταλία (ιπποειδή) → 2008 - 2015 (άνθρωποι, ιπποειδή)**
- **2012-2013: Σερβία**
- **1999: επιδημία στη Νέα Υόρκη, ΗΠΑ**
 - σταδιακή διασπορά προς τα δυτικά και βόρεια μέσα στα επόμενα 5-7 έτη
 - πλέον ενδημική λοίμωξη



Κρούσματα λοίμωξης από τον ιό του Δυτικού Νείλου, Ελλάδα, 2010 - 2014

- 2010: 1^η επιδημία λοίμωξης από ιό ΔΝ σε ανθρώπους στην Ελλάδα
- Προηγούμενες οροεπιδημιολογικές μελέτες (1960's και μετά): + Abs σε ανθρώπους (1%)
- **WNV lineage 2** - strain Nea Santa-Greece-2010
- 2010 - 2014: κρούσματα σε ανθρώπους και ζώα (Ιούνιος-Οκτώβριος),
σε 33/74 Περιφερειακές Ενότητες, σε 11/13 Περιφέρειες

	2010	2011	2012	2013	2014
Σύνολο κρουσμάτων	262	100	161	86	15
Κρούσματα ΜΕ προσβολή ΚΝΣ	197	75	109	51	14
Επίπτωση κρουσμάτων με προσβολή ΚΝΣ (/100.000)	1,8	0,7	1,0	0,5	0,1
Θάνατοι κρουσμάτων με προσβολή ΚΝΣ	33	9	18	10	6
Θνητότητα κρουσμάτων με προσβολή ΚΝΣ	17%	12%	17%	20%	43%

Γεωγραφική κατανομή κρουσμάτων με λοίμωξη από ιό ΔΝ, Ελλάδα, 2010 - 2012

2010



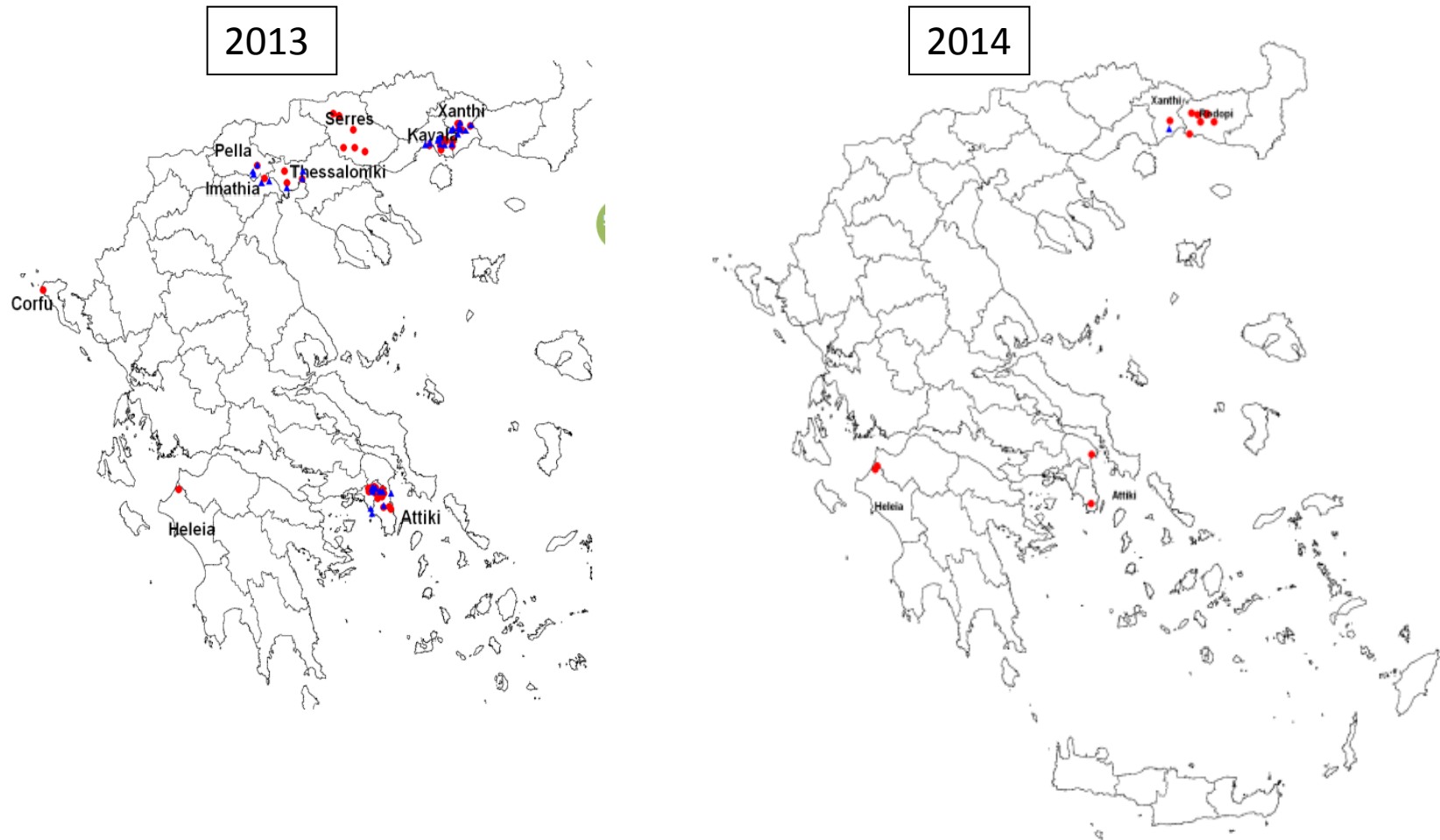
2011



2012

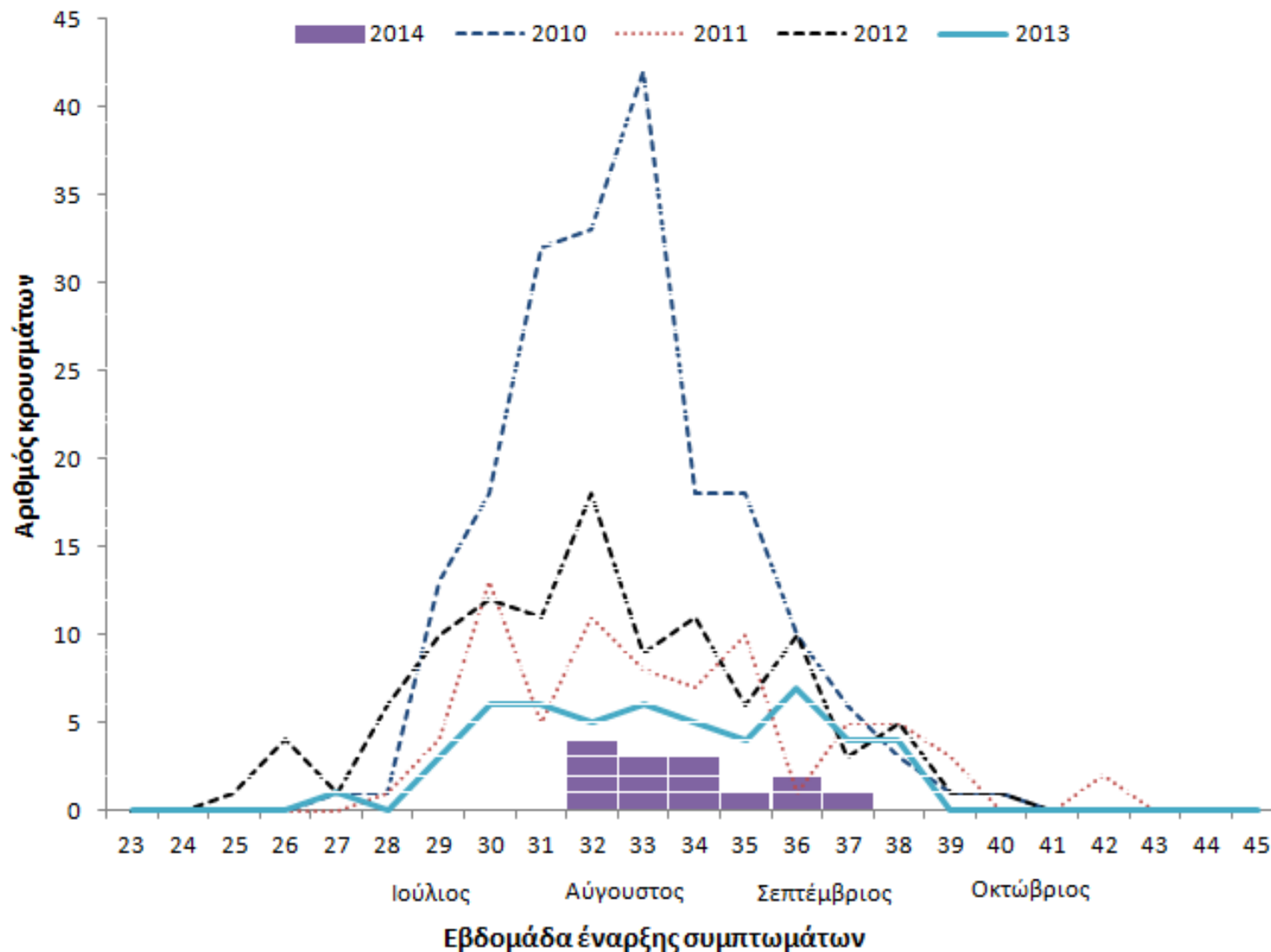


Γεωγραφική κατανομή κρουσμάτων με λοίμωξη από ιό ΔΝ, Ελλάδα, 2013 - 2014



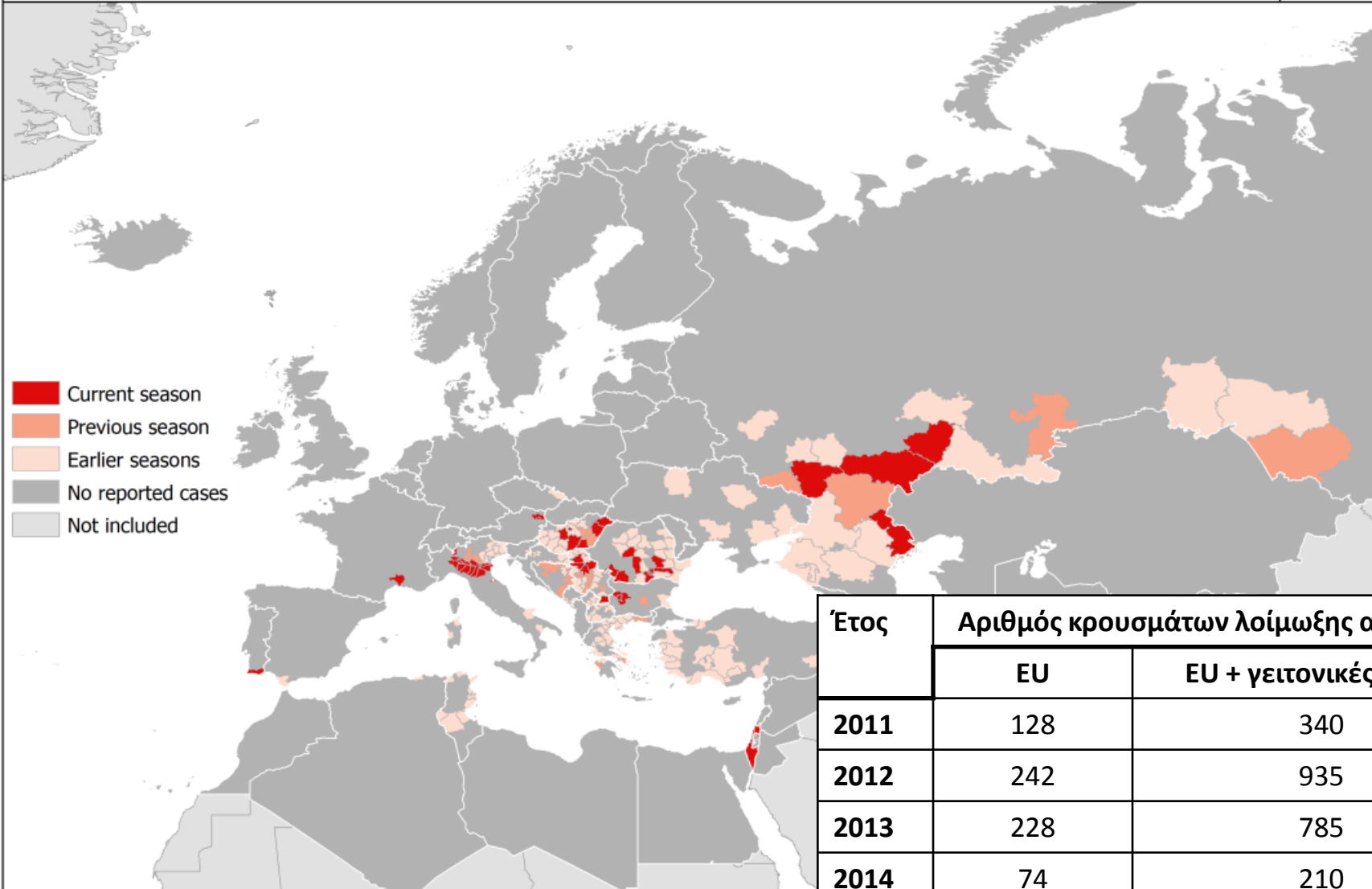
● Κρούσμα με εκδηλώσεις από ΚΝΣ ▲ Κρούσμα χωρίς εκδηλώσεις από ΚΝΣ

Ασθενείς με προσβολή ΚΝΣ ανά εβδομάδα έναρξης συμπτωμάτων, Ελλάδα, 2010 - 2014



Κατανομή κρουσμάτων με λοίμωξη από τον ιό του ΔΝ, Ευρώπη και γειτονικές χώρες, 2011 - 2015 (πηγή: ECDC)

Distribution of West Nile fever cases by affected areas, European region and Mediterranean basin
Transmission season 2015 and previous transmission seasons; latest data update 29 Oct 2015



Έτος	Αριθμός κρουσμάτων λοίμωξης από ιό ΔΝ	
	ΕΥ	ΕΥ + γειτονικές χώρες
2011	128	340
2012	242	935
2013	228	785
2014	74	210
2015	106	240

Δράσεις ΚΕ.ΕΛ.Π.ΝΟ. για τη λοίμωξη από τον ιό του Δυτικού Νείλου

Ενισχυμένη επιτήρηση της λοίμωξης σε ανθρώπους:

- Διερεύνηση ύποπτων περιστατικών (π.χ. εγκεφαλίτιδων) - Ενίσχυση παθητ. επιτήρησης
- Καθημερινή επικοινωνία – συνεργασία με εργαστήρια αναφοράς (Ιούνιος-Οκτώβριος)
- Διερεύνηση περιστατικών εντός 24 ωρών από τη διάγνωση
- Καθημερινή ενημέρωση: Υπουργείου Υγείας (ΥΥ), ΥΠΑΑΤ, τοπικών αρχών
- Εβδομαδιαία έκθεση

Ενίσχυση εργαστηριακής διάγνωσης της λοίμωξης - Εργαστηρίων αναφοράς (ΑΠΘ, ΕΚΠΑ)

Δράσεις ενημέρωσης:

- αρχών δημόσιας υγείας (καθημερινά), ιατρών, κοινού, ECDC
- εκτάκτως, σε περιοχές με καταγραφή κυκλοφορίας ιού σε ανθρώπους, ζώα, κουνούπια

Μέτρα για την ασφάλεια του αίματος – Ομάδα εργασίας για τον καθορισμό των επηρεαζόμενων περιοχών (ΥΥ, πολυτομεακή)

Συνεργασία με άλλους φορείς:

- Υπουργείο Αγροτικής Ανάπτυξης και Τροφίμων (ΥΠΑΑΤ): επιτήρηση σε ιπποειδή
- Κτηνιατρικές Σχολές (ΑΠΘ, Παν.Θεσσαλίας)
- Μπενάκειο Φυτοπαθολογικό Ινστιτούτο
- Εθνική Σχολή Δημόσιας Υγείας

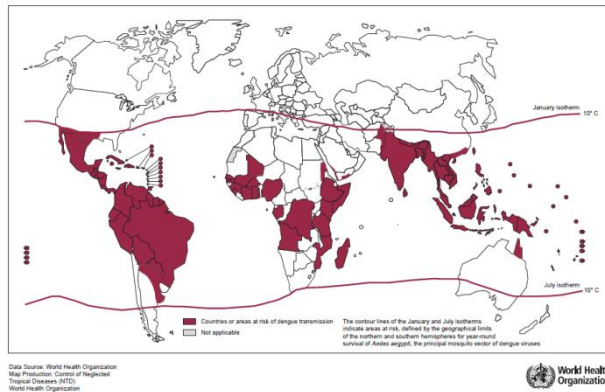
Εντομολογική επιτήρηση

Συζήτηση

- Η επανεμφάνιση και διασπορά του ιού για πέντε συνεχή έτη (2010-2014) υποδηλώνει την εγκατάστασή του στην Ελλάδα
- Αν και 2015: 0 κρούσματα...
Αναμένεται η κυκλοφορία του ιού και στα επόμενα έτη
- Δύσκολη η πρόβλεψη των περιοχών κυκλοφορίας του ιού
- **Επιδημιολογία ιού ΔΝ: σύνθετη**
 - σε ανθρώπους
 - σε ιπποειδή
 - σε πτηνά
 - σε κουνούπια
- Τα πλέον ενδεδειγμένα μέτρα για τον έλεγχο της νόσου:
 - Επιδημιολογική επιτήρηση νόσου
 - Έγκαιρη και συστηματική και καταπολέμηση των κουνουπιών
 - Μέτρα ατομικής προστασίας από κουνούπια
 - Μέτρα για την ασφάλεια του αίματος

Δάγκειος πυρετός

- **Μετάδοση:** κυρίως με νύγμα μολυσμένου κουνουπιού (*Aedes spp.*)
- *Aedes aegypti*: ο κύριος διαβιβαστής
- *Aedes albopictus*: δευτερέων διαβιβαστής
- Η πιο σημαντική ιογενής νόσος που μεταδίδεται με κουνούπια
- Ενδημεί σε > 100 τροπικές, υποτροπικές χώρες
- Τελευταίες δεκαετίες: δραματική αύξηση επίπτωσης σε πολλές χώρες

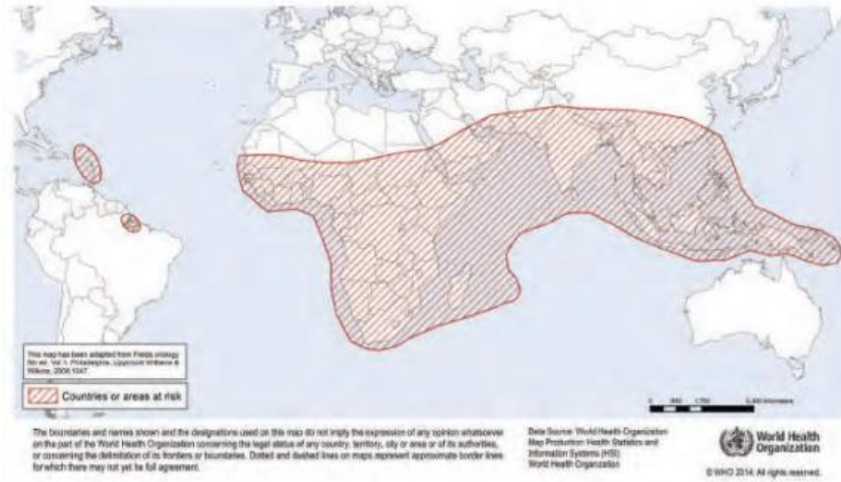


Εγχώρια μετάδοση Δάγκειου πυρετού στην Ευρώπη:

- **Μαδέρα:** επιδημία 2012-2013 (n=2.200) – *Aedes aegypti*
- **Γαλλία:** 2010 (n=2), 2013 (n=1), 2014 (n=4), 2015 (n=6) – *Aedes albopictus*
- **Κροατία:** 2010 (n=2)

Πυρετός Chikungunya

- **Alphavirus**, 1^η απομόνωση: Τανζανία 1952
- 1^η αναφορά ανθρώπινης λοίμωξης: Ανατ. Αφρική 1952-53
- **Διαβιβαστές:** *Aedes aegypti* and *Aedes albopictus*



Εγχώρια μετάδοση ν. Chikungunya στην Ευρώπη:

- **2007, ΒΑ Ιταλία, Ραβένα, Emilia Romagna region:**
334 ύποπτα ή πιθανά κρούσματα, 204 επιβεβαιωμένα
εισαγωγή ιού από Ινδία
Διαβιβαστής: *Aedes albopictus*
- **Γαλλία: 2010 (n=2), 2014 (n=12) Montpellier**



Δάγκειος πυρετός – ν. Chikungunya, Ελλάδα



Πιθανή είσοδος των ιών στην Ελλάδα:

- μέσω ταξιδιωτών και μεταναστών από ενδημικές χώρες
- μέσω μολυσμένων κουνουπιών με μεταφορικά μέσα ή προϊόντα εμπορίου

Δυνητικός διαβιβαστής στην Ελλάδα: *Aedes albopictus*

- **Δάγκειος πυρετός στην Ελλάδα**

Επιδημία 1927-28 (1 εκατ. ασθενείς, προσβολή 80-90% του πληθυσμού Αθηνών και Πειραιά, η τελευταία μεγάλη επιδημία στην Ευρώπη)

Εισαγόμενα κρούσματα: 2013: n=1 (Αθήνα)

2014: n=4 (Αθήνα, Λέσβος)

2015: n=2 (Αθήνα)

- **1 εισαγόμενο κρούσμα ν. Chikungunya το 2014 (Αθήνα)**

→ **Διερεύνηση κρουσμάτων – Εντομολογική διερεύνηση – Μέτρα ελέγχου**

Λεισμανίαση

- Παρασιτική ομάδα νοσημάτων
- > 20 είδη Λεισμανίας προκαλούν νόσο στον άνθρωπο
- **Μετάδοση:** μέσω νύγματος φλεβοτόμων
- Ζωονοτική / Ανθρωπονοτική μετάδοση
- Σπλαγχνική, Δερματική, Βλεννογονο-δερματική μορφή
- Συν-λοίμωξη HIV/Leishmania: αναδυόμενο πρόβλημα
- Ασυμπτωματικοί φορείς
- «Παραμελημένη» νόσος παγκοσμίως

Λεισμανίαση στην Ελλάδα

Ελλάδα: ενδημική για σπλαγχνική μορφή

- Σπλαγχνική μορφή (*Leishmania infantum*): κύρια μορφή - κύρια αποθήκη: σκύλος

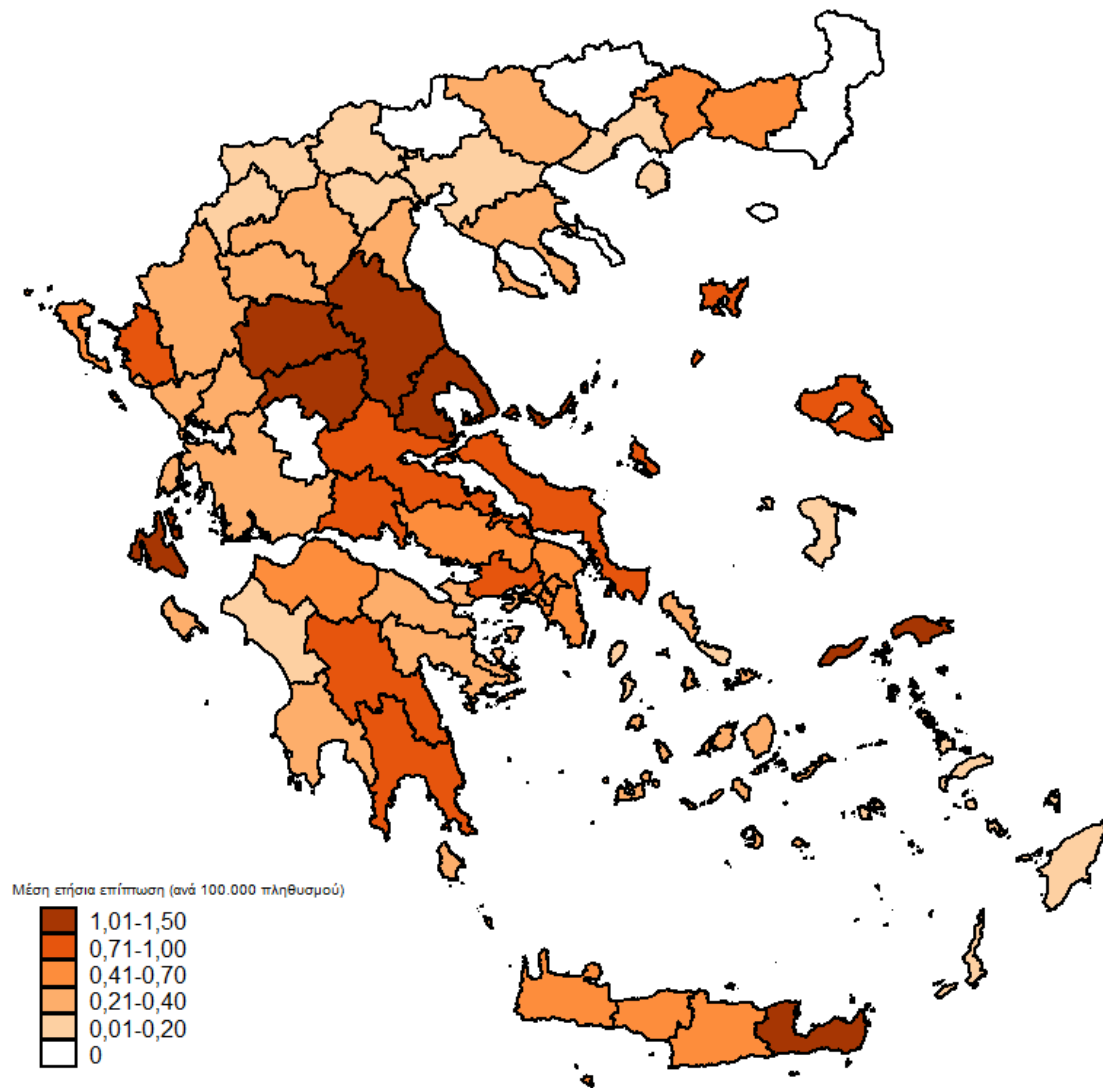
- Δερματική μορφή (*Leishmania tropica*): σποραδικά κρούσματα-ανθρωπονοτική

30-80 κρούσματα σπλαχνικής λεισμανίασης/έτος

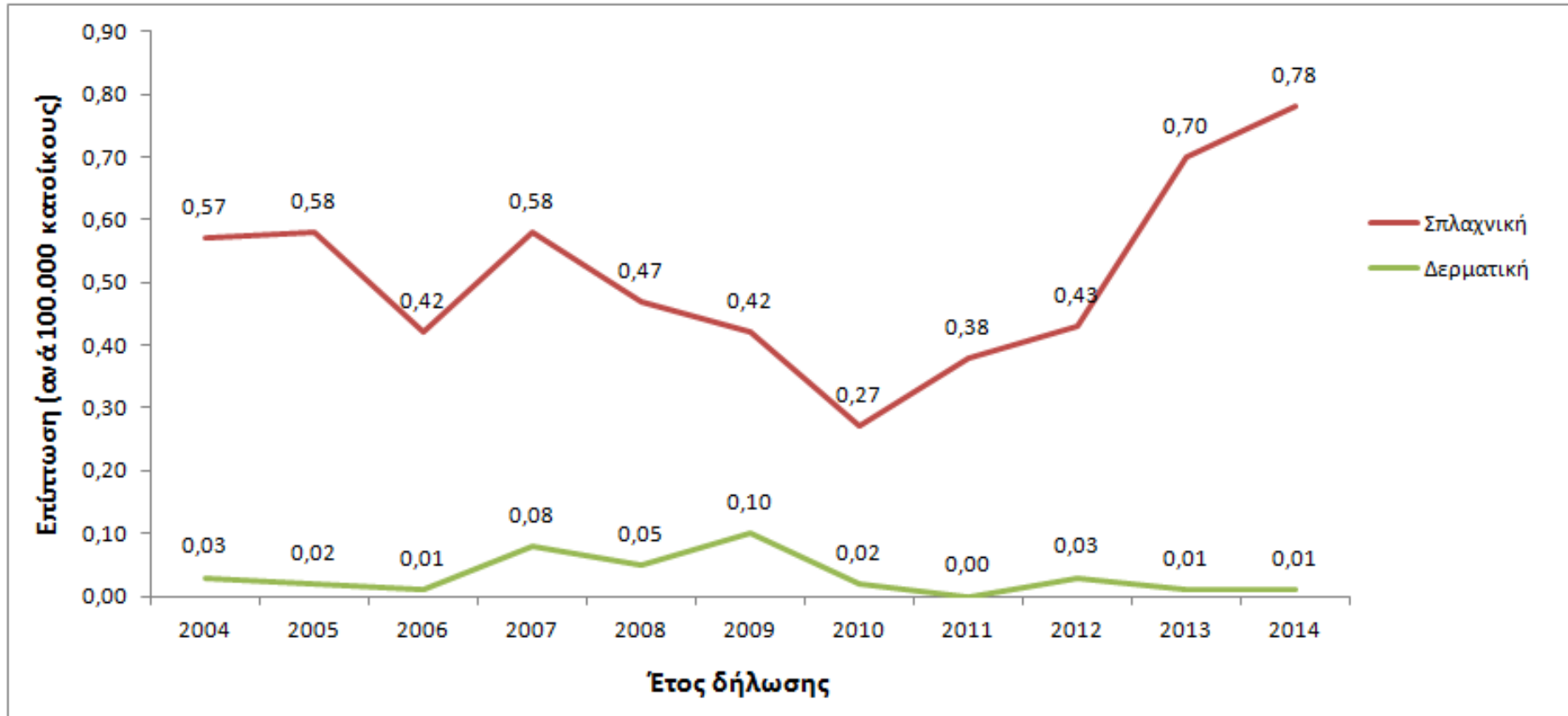
<10 περιπτώσεις δερματικής/έτος

Έτος δήλωσης	Σπλαχνική λεισμανίαση	Δερματική λεισμανίαση	Σύνολο
2004	62	3	65
2005	63	2	65
2006	45	1	46
2007	63	9	72
2008	51	5	56
2009	45	11	56
2010	29	2	31
2011	41	0	41
2012	47	3	50
2013	76	1	77
2014	84	1	85
2015 (έως 09/12)	60	3	63

Κατανομή μέσης ετήσιας επίπτωσης (ανά 100.000 πληθυσμού) σπλαγχνικής λεισημανίας ανά Καποδιστριακό νομό κατοικίας, Ελλάδα, 2004-2014 (n=585)



Επίπτωση* (ανά 100.000 πληθυσμού) λεισμανίασης ανά έτος δήλωσης και μορφή, Ελλάδα, 2004-2014





RAPID RISK ASSESSMENT

Risk of importation and spread of malaria and other vector-borne diseases associated with the influx of migrants in the EU

21 October 2015

Table 1. Vector-borne diseases to consider according to country of origin for the top six countries of origin for migrants entering the EU in 2015.

Disease	Indicator	Syria	Afghanistan	Iraq	Pakistan	Eritrea	Somalia
Malaria	Risk of malaria	Malaria-free	High risk of <i>P. vivax</i> >> <i>P. falciparum</i>	Malaria-free	High risk of <i>P. vivax</i> >> <i>P. falciparum</i>	Risk of <i>P. falciparum</i> >> <i>P. vivax</i>	High risk of <i>P. falciparum</i> and <i>P. vivax</i>
Leishmaniasis	Risk of cutaneous leishmaniasis	✓	✓	✓	✓	✓	
	Risk of visceral leishmaniasis	✓	✓	✓	✓	✓	✓
Helminthiasis	Risk of urinary schistosomiasis	✓	ND	✓	ND	✓	✓
Louse-borne diseases	trench fever <i>Bartonella quintana</i>	ND	✓	ND	ND	ND	ND
	louse-borne relapsing fever <i>Borrelia recurrentis</i>	ND	ND	ND	ND	✓	✓
	louse-borne typhus <i>Rickettsia prowazekii</i>	ND	ND	ND	ND	ND	ND

Sources: WHO and WHO-EMRO country profile for malaria: Syria and Iraq ([Link](#)); Afghanistan, Eritrea, Pakistan and Somalia ([Link](#));[15] for Leishmaniasis; ECDC factsheets for *Bartonella quintana* infection/ trench fever; Louse-borne relapsing fever; Epidemic louse-borne typhus; Global Infectious Diseases and Epidemiology Online Network (GIDEON) Legend: ✓=present; ND=not described

Φυλλάδια ΚΕ.ΕΛ.Π.ΝΟ.



Πως μπορούμε να αποφύγουμε τα κουνούπια στο σπίτι:

- **Με αεραγωγούς κλιματισμού (βέρντς) σε παλιότερα φρεσκά, παραρτήματα ήδους, Αποκλείει σημαντικό κίνδυνο να συνείρητα τους.**
- **Με κρήνη κεντροκέντρους σε λιακάδα, με μινίλκυ κεντροκέντρους ή σε λιακάδα, με μινίλκυ κεντροκέντρους ή σε λιακάδα, με μινίλκυ κεντροκέντρους.**
- **Με κρήνη κεντροκέντρους σε λιακάδα, με μινίλκυ κεντροκέντρους ή σε λιακάδα, με μινίλκυ κεντροκέντρους.**
- **Με κρήνη κεντροκέντρους ή κλιματιστικόν. Ω αποκρίνη κεντροκέντρους τη λιακάδα, με μινίλκυ κεντροκέντρους ή σε λιακάδα, με μινίλκυ κεντροκέντρους.**
- **Με κρήνη κεντροκέντρους ή κλιματιστικόν. Ω αποκρίνη κεντροκέντρους τη λιακάδα, με μινίλκυ κεντροκέντρους ή σε λιακάδα, με μινίλκυ κεντροκέντρους.**

Τις προειδοποιήσεις του ΚΕ.ΕΛ.Π.ΝΟ. για την προστασία από τα κουνούπια, οι οποίοι είναι φορέα της ανιλτήσεως, οι οποίοι είναι φορέα της ανιλτήσεως, οι οποίοι είναι φορέα της ανιλτήσεως.

Τις προειδοποιήσεις του ΚΕ.ΕΛ.Π.ΝΟ. για την προστασία από τα κουνούπια, οι οποίοι είναι φορέα της ανιλτήσεως, οι οποίοι είναι φορέα της ανιλτήσεως, οι οποίοι είναι φορέα της ανιλτήσεως.

Τις προειδοποιήσεις του ΚΕ.ΕΛ.Π.ΝΟ. για την προστασία από τα κουνούπια, οι οποίοι είναι φορέα της ανιλτήσεως, οι οποίοι είναι φορέα της ανιλτήσεως, οι οποίοι είναι φορέα της ανιλτήσεως.

Τις προειδοποιήσεις του ΚΕ.ΕΛ.Π.ΝΟ. για την προστασία από τα κουνούπια, οι οποίοι είναι φορέα της ανιλτήσεως, οι οποίοι είναι φορέα της ανιλτήσεως, οι οποίοι είναι φορέα της ανιλτήσεως.

Προστασία από τα κουνούπια



ΠΡΟΣΟΧΗ




Μια ιστορία για παιδιά ανηλιώτικη απ' τις άνοιες





Σας ευχαριστώ

Για περισσότερες πληροφορίες:
www.keelpno.gr

Γραφείο Νοσημάτων που Μεταδίδονται με Διαβιβαστές,
Τμήμα Επιδημιολογικής Επιτήρησης και Παρέμβασης, ΚΕ.ΕΛ.Π.ΝΟ.
τηλ: 210 8899 052, 210 8899 072